



## La TECHNICOŒQUE,

Plate-Forme départementale d'accessibilité aux aides techniques pour l'autonomie dans tous les actes de la vie quotidienne.

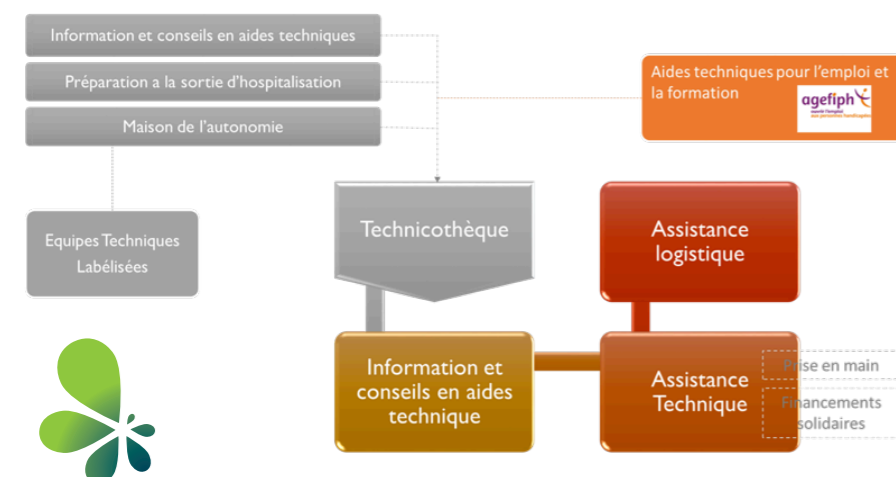
La Plate-Forme départementale d'accessibilité aux aides techniques pour l'autonomie dans tous les actes de la vie quotidienne répond à plusieurs enjeux, à savoir :

- faciliter l'accès aux aides techniques notamment pour les plus démunis ;
- diminuer les délais entre la préconisation et l'accès aux aides techniques ;
- réattribuer une aide technique et diminuer les coûts supportés par la collectivité

Le CENTICH est au cœur des politiques publiques Silver économie, projet de loi d'orientation et de programmation sur l'adaptation de la société au vieillissement, parcours de soin... et par l'objectif qu'il poursuit de favoriser l'usage des aides techniques (AT) pour les personnes en situation de handicap ou âgées, il s'inscrit pleinement dans des enjeux que rapporte notamment le récent rapport de l'IGAS (Inspection Générale des Affaires Sociales) sur «l'évaluation de la prise en charge des aides techniques pour les personnes âgées dépendantes et les personnes en situation d'handicap». Il établit un constat pointant une inefficacité dans la gestion de la prise en charge des aides techniques pour les personnes âgées en situation de perte d'autonomie :

«Une complexité considérable dans la mise en œuvre des délais de prise en charge particulièrement longs et des inégalités de traitement marquées entre des utilisateurs ayant pourtant un besoin comparable de compensation».

Ce projet s'inscrit aussi pleinement dans les propositions soumises, dans le cadre du projet de loi d'orientation et de programmation sur l'adaptation de la société au vieillissement par le 1<sup>er</sup> ministre, le 29 novembre dernier en séance plénière au Ministère des affaires sociales :



- «Anticiper et prévenir : en favorisant l'accès de tous aux outils et technologies qui facilitent et sécurisent la vie des personnes âgées à leur domicile.»
- Lancer un «acte II de l'Apa» pour permettre à chaque personne âgée de choisir de rester à son domicile même si survient une perte d'autonomie : proposer davantage d'heures d'aide à domicile et des prestations plus diversifiées à ceux dont le plan d'aide est aujourd'hui insuffisant au regard de leurs besoins, et réduire la contribution financière des bénéficiaires (allègement du reste à charge).
- Faciliter les démarches : «Trop souvent, les personnes âgées et leurs aidants ont le sentiment de traverser un véritable parcours du combattant face à la complexité des dispositifs d'aide et de prise en charge. Il faut transformer ce parcours du combattant en parcours d'autonomie.»

**Avec La Maison de l'Autonomie de Maine et Loire, le Centich contribue à la mise en place d'une Plate-Forme départementale d'accessibilité aux aides techniques, propose une offre de prêt et de mise à disposition avant acquisition des aides techniques et des dispositifs de compensation de la perte d'autonomie.**

La Plate-Forme s'adressera principalement aux personnes ayant sollicitées la Maison de l'Autonomie pour contribuer au financement de l'aide technique (PCH, Fonds de Compensation, APA...) mais aussi à tous les âgés pour répondre à leur demande d'expertise pour une autonomie dans tous les actes de la vie quotidienne et l'adaptation de leur logement.

Elle apportera un soutien administratif, logistique et technique, à partir du plan de compensation ou du plan d'aide établi, pour accéder rapidement à l'aide technique sous forme temporaire ou définitive.

L'aide technique est mise à disposition, avant acquisition définitive, sous forme de prêt ou sous forme de location dans des délais très courts.

Le bénéficiaire peut restituer l'aide technique lorsqu'il ne l'utilise plus, ou qu'elle n'est plus adaptée ; ceci afin de permettre plus d'équité et d'efficacité pour l'accès et le financement des aides techniques. ■



Centre d'Expertise National des Technologies de l'Information et de la Communication pour l'autonomie

Septembre 2014

## Le centich est vecteur de diffusion de projets innovants à l'échelle nationale.

**L**e Centich a pour objet de rendre accessibles les aides techniques pour communiquer, informer, se déplacer, se soigner, sécuriser son environnement, coordonner l'intervention des aidants naturels et celle des services à domicile, étudier, travailler, tout simplement pour vivre, et vieillir chez soi en toute autonomie. Il s'agit d'un dispositif ressource au rayonnement national.

**Devant la profusion de l'offre, le Centich doit permettre de choisir la bonne aide technique, la bonne technologie pour les usagers, les établissements... et contribuer à l'accélération du développement et de l'usage de la technologie et des innovations pour vieillir chez soi heureux et en bonne santé.**

Le Centich participe aussi à la recherche et au développement de nouvelles technologies, non pas en installant ex nihilo des laboratoires de recherche, mais **en interpellant, en impliquant, en associant des chercheurs et des industriels pour qu'ils répondent aux besoins d'autonomie, de sécurité et de qualité de vie.**

Avec le Gérontopole longévité autonomie des Pays de la Loire et le Conseil Régional des Pays de la Loire, le CENTICH de Mutualité Française Anjou Mayenne et un des quatre sites de référence français du Partenariat Européen d'Innovation (EIP on AHA) pour un vieillissement actif et en bonne santé.

Par la création de synergies et d'une masse critique impliquant les secteurs privés et publics à tous les niveaux de la société il a pour finalité de dessiner les contours d'une société soucieuse

d'assurer un vieillissement actif et en bonne santé de sa population.

La Mutualité Française Anjou-Mayenne, avec le Centich au sein du Square des Ages, a aménagé un appartement intégrant les technologies de l'information, et de la communication pour favoriser le maintien de l'autonomie à tout âge.

Cet appartement «Léna», réalisé avec le soutien financier et l'expertise de plusieurs partenaires, est conçu pour être accessible et évolutif quel que soit le niveau d'autonomie.

Avec le Centich et Léna, **nous contribuons à la mise en place et à l'intégration de solutions interopérables pour maintenir notamment les sujets âgés à domicile.** Intégrer et apprendre à utiliser les applications pour la e-autonomie et la e-santé, faciles à comprendre pour vivre et vieillir chez soi en toute autonomie, prévenir la solitude, l'isolement social ou l'admission prématurée dans une maison de retraite.

Le Centich entend également encourager l'adaptation de l'environnement à une échelle globale : villes, bâtiments, infrastructures, logements... faire de la ville une ville amie et au service d'une vie heureuse des aînés.

Au-delà, le Centich est vecteur de diffusion de projets innovants à l'échelle nationale avec par exemple, le projet Eye School dans le secteur de l'éducation, à l'attention d'élèves en situation d'handicap ; ou encore le projet E-Care, dans le secteur médical, à l'attention des patients insuffisants cardiaques. ■



Sylvie HERVE,  
Directrice du CENTICH

### A LIRE AUSSI... :

- LENA SAUMUR :** ..... 2  
Habitat accessible évolutif pour la santé
- EYESCHOOL :** ..... 3  
Education - Formation
- E-CARE :** ..... 3  
Santé autonomie
- TECHNICOTHÈQUE :** ..... 4  
Plate-forme d'aides techniques

### CONTACTS :

Sylvie HERVE : 06 82 82 67 67  
Jawad HAJJAM : 07 78 19 83 41

**Léna Saumur est un appartement de transition assistée pour préparer le retour à domicile d'un âgé suite à une hospitalisation d'urgence.**

Dans son **Projet Régional de Santé**, l'ARS des Pays de la Loire a centré son approche sur la personne, identifiant les objectifs de coordination, de partage d'informations entre professionnels ou à destination des usagers, d'accès égalitaire aux soins ou à la santé. Les personnes âgées doivent pouvoir trouver une réponse individualisée à leur choix de projet de vie dans les meilleures conditions et notamment un maintien à domicile et des prises en charge alternatives à l'hébergement complet. Elles se doivent d'associer les services à la personne, les aides humaines et les aides techniques qui sont à développer pour garantir la meilleure qualité de vie possible aux âges avancés.

Le projet Léna SAUMUR s'inscrit dans ce processus de synergie des acteurs qui permet **de construire un réseau intégré de partenaires pour les soins, les services et l'accompagnement des personnes** en renforçant ses moyens à travers :

- Un appartement de transition assistée, «Léna Saumur» disposant des dernières technologies à la pointe pour sécuriser la personne âgée à domicile (prévention de la chute, suivi des constantes, domotique, téléassistance...);
- Un lien avec la TECHNICOHEQUE pour un accès efficace aux aides techniques et aux technologies pour l'autonomie et la santé.



«Léna Saumur» pourra accueillir le patient dès sa sortie d'hospitalisation, en concertation avec l'équipe mobile de gériatrie de l'hôpital de Saumur et le SSIAD de la Mutualité Française Anjou Mayenne et préparer son retour à domicile dans des conditions sécurisées en termes d'autonomie, d'assistance et de soins.

En effet, dès son admission, **le patient bénéficie dans les 48 heures d'une première évaluation assurée par le médecin, l'assistante sociale et l'infirmière de l'équipe mobile de gériatrie.**

Cette première évaluation vise à prédire la perte d'autonomie à compenser et l'aide humaine nécessaire à mobiliser. Celle-ci sera complétée dans un délai de 5 jours, **par la visite à domicile d'un ergothérapeute en lien avec le SSIAD pour la formalisation d'un véritable plan de compensation.**

Avant sa sortie d'hospitalisation, le SSIAD, en lien avec la Maison de l'Autonomie du Maine-et-Loire et la TECHNICOHEQUE, récupère les aides techniques, identifie et coordonne l'intervention des aidants, et initie les travaux d'adaptation du logement bien entendu en tenant compte de la situation du patient soumise à l'évaluation de la MDA, des financements auxquels il peut prétendre et de son reste à charge.

L'appartement de transition assistée va permettre au bénéficiaire de prendre en main les aides techniques dont il a besoin. Il va apprendre à utiliser les technologies (domotique, téléassistance, capteurs de présence, médication assistée, télésanté...). Il va visualiser et être sensibilisé aux adaptations du logement (douche à l'Italienne, siège de douche, éclairage, contrastes, chemin de guidage, capteurs de présence...).

L'appartement va permettre de sensibiliser les aidants et les professionnels aux technologies et à leur articulation avec les aides humaines.

Les enjeux sont très importants -anticiper, prévenir, adapter- pour permettre un retour et un maintien à domicile sécurisé. ■

**EyeSchool est un «Dispositif numérique nomade pour l'accès à la lecture, l'écriture et la prise de note» pour des personnes déficientes sensorielles (visuelles et/ou auditives) et élèves présentant des troubles spécifiques du langage (Dys) dans un parcours d'éducation et de formation professionnelle.**

THALES a développé initialement un prototype de solution matérielle et logicielle d'aide aux personnes déficientes visuelles. Ce prototype permet d'avoir une solution nomade, facile à installer et à ranger dans le cartable, pour que l'élève puisse le transporter d'une salle de classe à l'autre et compenser par la technologie son handicap.

Cette solution est basée autour d'un ordinateur portable, avec un scanner de très petite taille. **L'ordinateur peut se connecter à une webcam, un tableau blanc interactif ou une barre de capture numérique. Les informations capturées au tableau par l'un de ses équipements sont transmises à l'ordinateur de l'élève. Le texte est alors adapté aux besoins**

de l'élève (zoom, contrastes, négatif...). Parmi les autres fonctionnalités, il est possible d'avoir un menu vocalisé, utilisable par un non-voyant, pour naviguer entre les diverses applications et permettre de scanner un document. Le texte reconnu par un OCR est lu par la synthèse vocale.

Thalès a sollicité le Centich pour évaluer ce prototype et accompagner son développement pour le rendre accessible à tous les élèves concernés en France, qu'ils soient en situation de handicap visuel, auditif ou présentant des troubles spécifiques du langage.

Cette évaluation a été menée auprès de 25 élèves en situation de handicap du Maine et Loire suivis par les services de la Mutualité Française Anjou-Mayenne, l'institut Montéclair et le Centre Charlotte Blouin. Aujourd'hui, avec le soutien de BPI France, le **PACK EYESCHOOL est diffusé auprès de 400 élèves dans 4 régions en France** avant une commercialisation nationale et son développement sur tablette dès 2015. ■



La PME NEWEL s'est engagée aux côtés du Centich et des Hôpitaux Universitaires de Strasbourg (HUS) pour développer une plate-forme qui automatiserait le traitement de signaux physiologiques afin de **détecter, signaler et anticiper de manière précoce les situations à risque de décompensation des patients insuffisants cardiaques** et, par conséquent, de réduire le nombre de ré-hospitalisations.

L'insuffisance cardiaque (IC) est une maladie chronique grave induisant des ré-hospitalisations fréquentes, dont certaines peuvent être évitées par une action en amont. La prise en charge est complexe, longue, souvent difficile et coûteuse. En France, près de 1 million de personnes souffrent d'IC et 120 000 nouveaux cas sont diagnostiqués tous les ans.

Le suivi des patients, par un système de télé-médecine, associé à des outils de motivations et d'éducation, permet de diminuer ces ré-hospitalisations, de réduire le nombre total de jours d'hospitalisation et in fine, d'améliorer la qualité de vie de ses patients.

E-care développe et expérimente une plate-forme «intelligente» pour assurer une surveillance à domicile, à l'aide de capteurs non intrusifs, des patients atteints d'insuffisance cardiaque en stade III de la NYHA (Classification de la New York Heart Association).

Elle assistera le corps médical en automatisant le traitement des informations issues de ses capteurs afin de détecter et de signaler de manière précoce les situations à risques de décompensation cardiaque.

• La plate-forme s'articule autour :

- d'une console, installée chez le patient, pour la collecte des signes vitaux ;
- d'outils de description des signaux non stationnaires (issus des capteurs) pour l'association et la synchronisation des mesures ;
- d'une application centrale de raisonnement et de traitement des données actimétriques, physiologiques et médicales basée sur les technologies du web sémantique pour définir en collaboration avec les médecins une ontologie des sons cardiaques et des paramètres vitaux, notamment cardio-circulatoires.

Une console, installée chez le patient, permettra de prendre en charge, de collecter, de fédérer et d'intégrer les données issues de différents types de capteurs médicaux non intrusifs. L'ensemble des fonctionnalités sera embarqué sur un dispositif mobile de type tablette PC afin de permettre une plus grande autonomie des patients.

• Cette console est composée :

- d'une tablette de type tablette PC capable de fédérer l'ensemble des capteurs médicaux et de transmettre les informations ;
- de capteurs médicaux : tensiomètre, thermomètre, pèse-personne, oxymètre de pouls, à ce jour.

**E-care et EYESCHOOL** sont des solutions développées dans le cadre des investissements d'avenir pour le développement de services numériques pour la santé, l'autonomie et l'éducation. ■